



사랑·나눔·실천

# 1인 1나눔 계좌갯기 E-BOOK

Vol\_04



보건복지부



SSN 한국사회복지협의회

# 1인 1나눔 계좌갯기

## E-BOOK VoL\_04

### 목차

감사편지	-----	03
사랑나눔실천이란?	-----	04
사랑나눔실천 Clean 펀드	-----	05
숫자로 보는 사랑나눔실천	-----	06
사랑나눔실천 가입 한마디!	-----	08
사랑나눔실천 펀드별 지원사례	-----	10
사랑나눔실천 지자체 담당자 인터뷰	-----	16
하반기 사랑나눔 NEWS	-----	20
경남고향사랑기금 발대식	-----	21
사랑나눔 후원금 전달	-----	21
사랑나눔실천 명예의 전당	-----	22
사랑나눔실천 더 알아보기	-----	23

정기후원 신청하기



일시후원 신청하기



사랑나눔 후원 홈페이지  
([www.thenanum.net](http://www.thenanum.net)) 접속



'후원신청' 클릭 후  
신청서 작성하기



주변 동료에게 사랑나눔  
1인1나눔 계좌갯기 알려주기



보건복지부



한국사회복지협의회



## 2021년 한 해, 나누어 주신 사랑에 감사드립니다.

어느덧 다사다난했던 한 해를 마무리하고, 새로운 시작을 준비하는 시기입니다.

올 한 해도 코로나-19로 인해 모두가 각자의 자리를 지키며, 불안하고 힘든 일상을 보내야 했습니다.

하지만, 후원자님께서서는 타인의 아픔을 먼저 걱정하고 소외된 이웃을 위해 기꺼이 나눔을 실천하여 주셨습니다.

어려운 시기 속, 따뜻한 마음으로 전하신 후원금은 소외되고 취약한 환경에 있는 아동·청소년, 어르신 등 도움이 필요한 분들에게 따뜻하고 소중하게 전달되었습니다.

후원자님 덕분에 아이들이 꿈을 포기하지 않았고, 어르신은 정겨운 이웃이 생겼으며, 장애인과 사회복지예정자는 지역 사회 내 따뜻한 보금자리가 생겼습니다.

앞으로도 저희 사랑·나눔·실천은 후원자님의 따뜻한 마음을 소외계층에게 온전히 전달하기 위해 최선을 다하고, 소외된 이웃 없이 모두가 행복한 대한민국을 만들어가기 위해 노력을 아끼지 않겠습니다.

바깥 추위가 매서운 겨울 사람들과 따뜻한 온정을 나누고 싶은 시기이지만, 여전히 긴장을 늦추지 않고 개인 건강과 위생관리에 유의하셔서 남은 겨울 건강하고 행복하게 마무리하시기 바랍니다.

감사합니다.

사랑·나눔·실천 올림



# 사랑나눔실천이란?

---

사랑나눔실천 Clean 펀드

---

숫자로 보는 사랑나눔실천

---

사랑나눔실천 가입 한마디!

---



# 사랑나눔실천이란?

공공부문의 자발적인 참여를 기반으로 소외계층을 지원하는 후원 사업으로, 후원 펀드(아동 청소년, 장애인, 어르신 등)를 직접 선택하여 생계비, 의료비, 주거비, 학습비를 지원하는 맞춤형 후원 모델입니다.

## 사랑나눔실천 Clean 펀드

### 꿈나무 펀드

지원대상 : 아동·청소년

나무처럼 튼튼하게 우리아이들이 꿈을 키워나갈수 있도록 도와주는 펀드입니다.

### 행복한 동행 펀드

지원대상 : 장애인

장애인과 비장애인이 함께 할 수 있는 세상을 만드는 펀드입니다.

### 은빛노을 펀드

지원대상 : 어르신

어르신들의 건강하고 아름다운 여생을 위한 펀드입니다.

### 첫걸음 펀드

지원대상 : 사회복귀예정자

다시 사회로 돌아오기 위해 준비하는 시설 생활인들의 정착을 돕기 위한 펀드입니다.

### 희망나눔 펀드

지원대상 : 희귀난치성질환자

희귀난치성 질환 환자(성인, 아동)에게 의료비를 지원하는 펀드입니다.

### 글로벌 펀드

지원대상 : 다문화

경제적 도움은 물론 심리정서적으로 도움을 필요로 하는 다문화 가정, 이주노동자, 결혼이주여성 등을 지원하는 펀드입니다.

### 좋은이웃들 펀드

지원대상 : 복지소외계층

돌봄 사각지대에 놓인 복지 소외계층을 발굴 지원하는 펀드입니다.

### 푸드뱅크 펀드

지원대상 : 결식위기 대상자

취약계층의 결식 예방 및 긴급상황에 대비하는 이머전시푸드팩을 지원하는 펀드입니다.

### 고향사랑 기금

지원대상 : 지역사회 복지 문제

지역 단위 모금을 통해 지역사회 복지 문제를 해결하는 기금입니다.

## 숫자로 보는 20



사랑나눔 후원자 수

**10,041**명

소외계층 지원금

**492,000**원



소외계층 지원인원

**150**명

## 21 사랑나눔실천

후원자님이 모아주신 정성은 정부 지원의 사각지대에 있거나, 정부 지원으로는 부족한 부분이 있었던 소외계층의 생계비, 의료비, 주거비, 학습비 등을 지자체를 통해 추천을 받아, 지원했습니다. 앞으로도 사랑·나눔·실천은 도움이 필요한 소외계층에게 투명하고 공정하게 후원자님의 마음이 전달될 수 있도록 최선을 다하겠습니다.

00,000 원

사랑나눔 모금액

502,000,000 원



## 사랑나눔실천 가입 한마디!



**정\*진**

5,000원이라는 돈이 누군가에는 큰돈이고, 누군가에는 작은 돈일 수도 있겠지만 이 후원금이 꼭 도움이 필요한 사람들에게 잘 쓰였으면 좋겠습니다.



**윤\*훈**

작은 금액이지만 작은 마음들이 모여 좋은 곳에 사용되었으면 합니다. 우리 사회는 아직 선한 마음이 있는 곳이니 까요^^



**김\*주**

따뜻한 관심과 손길이 필요한 아이들에게 조금이나마 도움이 됐으면 좋겠습니다. 아이들이 웃음을 잃지 않고 건강하게 자랄 수 있도록.. 도움이 될 수 있기를 바랍니다.



**김\*환**

언제나 불우하지만 열심히 노력하려는 청소년 볼 때마다 마음이 무겁지만 희망을 봅니다. 예전에 도움을 주다 개인 사정상 중단했었는데, 이번을 계기로 다시 조금이나마 도움을 시작하고 싶네요.



**이\*봉**

작은 도움이 되어 좋은 세상이 이루어지길 희망합니다. 다음에 제가 더 많은 나눔을 실천할 수 있도록 노력하겠습니다



**이\*자**

작은 정성이 누군가에게 희망의 씨앗이 되기를 바랍니다. 어려운 분들께 잘 전달될 수 있도록 해 주세요.



**심\*찬**

학교 홈페이지를 둘러보다가 우연찮게 사랑 나눔이라는 것을 보게 되어 이렇게 후원 신청하게 되었습니다. 힘든 아이들에게 작게나마 도움이 되었으면 좋겠습니다.



**강\*심**

소외 계층의 아동 청소년들이 생계에 대한 걱정 없이 자신의 꿈을 펼칠 수 있는 날이 오기를 바라며, 꿈을 펼칠 수 있도록 지원하는 사업에 뒤늦게 동참합니다.



**심\*선**

어려움 속에서도 희망 잃지 마시고 항상 화이팅 하시길 바랍니다. 당신을 응원합니다. ^^



**이\*문**

주변을 돌아 보는 삶을 살아가고자 합니다. 항상 감사하며 그 감사함을 다른 분들과 나누고 싶어 참여합니다.



**김\*소**

모든 소외된 계층들에게 따스한 손길이 닿아 삶의 희망이 전달되었으면 좋겠습니다.



**김\*원**

작은 금액이지만 어려움을 함께 이겨내는 큰 힘이 되었으면 좋겠습니다. 힘내세요~!!!



## 사랑나눔실천 가입 한마디!



**유\*민**

큰돈은 아니지만, 나눌 수 있다는 사실에 큰 의의를 두고 가입합니다. 큰 미래에 좋은 세상이 찾아 오기를 진심으로 기원합니다.



**김\*숙**

장애 자녀를 양육하고 있는 부모입니다. 너무나 사랑스러운 아이입니다. 모두가 행복할 권리가 있습니다. 힘내세요!!!



**이\*현**

"시작은 미약하였으나, 그 끝은 창대하리라" 모두가 행복한 나라가 되었으면 좋겠습니다.



**최\*식**

장애인 가족에게 꿈과 희망이 있고, 더불어 잘 사는 사회가 되기를 빌며...



**배\*식**

작은 도움의 손길이 모이고, 또 모여서 힘겨워하는 분들의 희망의 불씨가 되기를 소망합니다.



**최\*현**

경제적으로 어려운 아이들에게 조금이나마 힘이 되어 밝고 건강하게 자라길 바랍니다.



**김\*수**

어려운 분들에게 조그마한 도움이라도 되시면 좋겠고, 그분들이 희망을 가지고 살아가실 수 있기를 기원합니다



**서\*우**

아이들이 행복해졌으면 좋겠습니다. 그리고 행복해진 아이들이 다른 어려운 사람들을 도움을 줄 수 있는 사회가 만들어졌으면 좋겠습니다.



**김\*만**

작은 도움의 손길로 고향 후원사업이 활성화되어 지역 저소득층의 자립, 취약계층 청년취업, 홀몸 어르신 의료 등 다양한 복지 지원 사업에 도움이 되었으면 합니다.



**김\*현**

작은 돈이지만 마음만은 큼니다. 그 마음이 온전히 전해져서 작은 도움이라도 되었으면 좋겠습니다.



**전\*선**

모든 이가 소외되지 않고 더불어 행복하게 잘 사는 사회가 되었으면 합니다. 부족하지만 십시일반의 마음으로 후원을 합니다. 사회복지에 수고하시는 모든 분들 진심으로 응원합니다.



**안\*정**

노인분들에게 있어 경제적 어려움 못지않게 큰 문제는 고독입니다. 노인분들이 자녀들과 함께 살면서 손주도 보고, 경로당도 다니고 하면 얼마나 좋을까 생각합니다.

모든 후원자님의 소중한 가입 한마디를 게시하지 못하는 점 양해 부탁드립니다, 후원에 참여해주신 모든 분께 다시 한번 진심으로 감사드립니다.

# 사랑나눔실천 펀드별 지원사례



## 사랑나눔 펀드별 지원사례 **꿈나무 펀드**

꿈나무 펀드는 나무처럼 튼튼하게 우리 아이들이 꿈을 키워나갈 수 있도록 도와주는 펀드입니다.  
 ※ 대상자의 이름은 모두 가명입니다.

“제가 없어도 아이들이 배부르게 먹는다고 생각하니 마음이 놓여요 사랑나눔실천 여러분 너무 고맙습니다”  
- 현명이 아버지 -

초등학교 2학년 현명이는 아버지, 5살 동생과 함께 사는 한부모 3인 가구의 장남입니다.

현명이의 아버지는 2년 전 이혼 후 일용직 근로를 이어오며 소득이 있지만, 두 아이를 양육하기에 넉넉한 형편은 아닙니다. 게다가, 밤늦은 시간까지 일하는 날이 많아 아이들 보살핌은 학교와 지역아동센터에 의지할 수밖에 없는 상황입니다.

아이들만 있는 날에는 현명이가 동생을 잘 보살피지만, 식사와 안전 문제를 스스로 챙기기에는 현명이라도 아직 어린 나이입니다. 특히, 방학 기간과 지역아동센터가 쉬는 날은 아버지의 근심이 더욱 깊어집니다.

일을 마친 후 집에 돌아와 아이들의 저녁 식사는 챙겨주고 있지만, 아이들만 있는 점심 식사는 간단한 패스트푸드 또는 간식으로 해결할 수밖에 없습니다. 아이들과 함께 있기 위해 일을 줄여보려고 시도도 해보았지만, 매월 들어가는 생활비로 인해 그마저도 어려운 상황입니다.

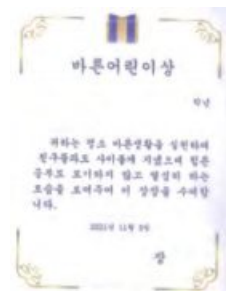
새 학기에는 현명에게 새 학용품과 옷을, 동생에게는 장난감을 사주고 싶지만 그렇지 못한 현실에 가슴만 미어 집니다.

### <2020년 아동급식 지원대상 아동>

구분	2020
기초생활수급 (명)	166,198(53.9%)
차상위계층 (명)	20,676(6.7%)
기타* (명)	121,566(39.4%)
<b>합 계</b>	<b>308,440</b>

※ 출처 : 행복e음(사회보장정보시스템)

\*한부모, 긴급복지, 중위소득 52%이하, 지역아동센터·복지관 이용



▲ 현명이가 수상한 '바른어린이상'

행복e음에 따르면, 2020년 한부모 가구 등 어려운 가정 형편으로 인해 간단한 한 끼를 마음껏 먹을 수 없는 우리나라 '결식아동'은 약 30만명입니다. 특히, 현명이에 가정과 같이 보호자가 함께 있어 줄 수 없는 아동의 경우 따듯하고 마음 편한 한 끼는 점점 더 멀어지고 있습니다.

사랑나눔실천은 아버지의 근심을 덜어드리기 위해 현명이와 동생이 매일 따듯한 점심을 먹을 수 있도록 배달도 시락을 지원했습니다. 또한, 아버지의 바람대로 현명에게 새 학기를 위한 옷과 신발을, 동생에게는 새 장난감을 지원했습니다. 그리고, 평소 학습에 관심이 현명에게 학원비를 지원하여, 최근 '바른어린이상'을 받을 정도로 열심히 공부하고 있습니다. 이번 사랑나눔실천 지원이 현명이에 가족이 행복하게 살아갈 수 있는 원동력이 되었기를 바랍니다.

## 사랑나눔 펀드별 지원사례 **행복한동행 펀드**

행복한동행 펀드는 장애인과 비장애인 함께 할 수 있는 세상을 만드는 펀드입니다.

※ 대상자의 이름은 모두 가명입니다.

올해로 만 62세이신 이현숙님은 중증 장애인 남편과 함께 사는 2인 가구의 유일한 수입원으로, 남편의 재활과 가구의 생계를 혼자 힘으로 책임지고 계셨습니다.

그러던 어느 날, 배꼽에 작은 덩어리가 느껴진 이현숙님은 병원을 찾게 되었고, 대학병원에서 정밀검사를 받은 결과 **췌장암 3기** 진단을 받게 되었습니다. 암 진단이라는 충격적인 결과와 함께 항암치료를 받기 위해 직장도 그만 두어야 하는 상황이 되었습니다.

이후 항암치료를 받으면서 머리가 빠지시고 여러 부작용으로 인해 고통스러워 하시지만, 앞으로 들어갈 치료비와 생활비로 인한 걱정에 비하면 참을만하다며 씩씩하게 웃으십니다.

“아픈 건 아무것도 아니에요. 생활비도 없는데 나랑 내 남편 치료비가 더 걱정이예요.”

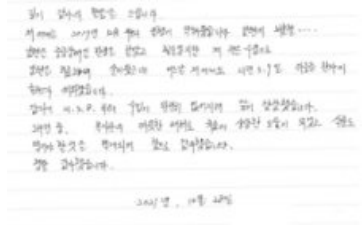
- 이현숙 대상자 -

그동안 적은 월급으로 남편의 재활과 간병, 생계를 책임져 오셨지만, 이제는 마땅한 수입도 없어 더욱 막막해졌습니다. 치료를 받으며 건강을 위한 고단백 식단 섭취가 필요하지만, 부족한 형편에 한 푼이라도 더 아껴야 한다면, 자신은 괜찮다고 하십니다.

### <장애인 가구 소비지출>

구분	의료비	식·주거비	기타 소비지출
장애인 가구	11.6%	44.6%	22.1%
장애인 가구	6.7%	41.8%	24.5%

※ 출처(보건복지부·한국보건사회연구원, 「2020년 장애인실태조사」)용



▲ 이현숙님 감사편지

보건복지부와 한국보건사회연구원이 전국 등록장애인 7,025명을 대상으로 실시한 「2020년 장애인실태조사」에 따르면, 장애인 가구의 소비지출은 의료비가 11.6%로 전국 가구 의료비 소비지출 6.7%에 비해 높은 것으로 나타났습니다. 특히, 이현숙님 가구처럼 부부 모두 지속적인 치료와 재활이 필요한 경우 의료비 부담은 더욱 가중될 수밖에 없습니다.

사랑나눔실천은 이현숙님이 다시 건강을 회복하실 수 있도록 항암치료를 위한 의료비, 고단백 식사와 생계유지를 위한 생계비를 지원했습니다. 또한, 이현숙님이 걱정을 덜고 치료에만 전념할 수 있도록 중단되었던 남편분의 재활치료비와 간병인 비용을 지원했습니다. 꾸준히 항암치료를 받고 계신 이현숙님이 남은 수술을 무사히 마쳐서, 두 분 모두 건강하고 행복하게 사시기를 바랍니다.

## 사랑나눔 펀드별 지원사례 **은빛노을 펀드**

은빛노을 펀드는 어르신들의 건강하고 아름다운 여생을 위한 펀드입니다.

※ 대상자의 이름은 모두 가명입니다.

올해로 만 68세이신 김형석님은 00청 복지과와 00복지관에서 민관협력으로 사례관리하고 있는 대상자이며, 아들과 단둘이 사는 2인 가구의 어르신입니다.

어르신은 과거 일용직 근로를 통해 생계를 이어왔지만 나이가 들고 건강이 쇠약해지면서 근로활동을 중단하게 되었고, 함께 사는 아들은 사고로 부상을 입어 현재는 소득 활동과 외부 활동 없이 사회와 단절된 상태로 지내고 있습니다.

초기 상담 당시 김형석 어르신은 오랜 기간 영양가 있는 음식을 먹지 못한 탓에 몹시 쇠약한 상태이셨고, 치아 문제로 인해 음식 섭취가 어려운 상황이었습니다. 또한, 치료를 위해 진료를 받아보았지만, 비용을 감당할 수가 없어 더 이상 치과에 가지 않고 계셨습니다.

치아 문제 외에도 저렴한 임대료로 생활하고 계신 집에는 가스과 보일러가 없어 휴대용 가스버너와 전기장판에 의지해 생활하고 계셨으며, 집안 곳곳에는 곰팡이가 피어 벽지가 훼손되어 있었고, 먼지가 많이 쌓여 있어 청결하지 못한 환경에서 지내고 계셨습니다.

00복지관 담당자는 어르신에게 필요하신 것들에 대하여 여쭙보았지만, 자포자기한 듯한 말투로 필요한 것이 없다고 이야기하시는 어르신을 보고 심리적으로도 긴급한 지원이 필요하다고 판단하여 사랑나눔실천에 지원을 신청했습니다.

**“어르신께서 필요한 게 없다고 하셔서 더 걱정스러웠습니다”**

- 00복지관 담당자 -

10,000명 이상의 조사대상 어르신 중  
13.5%가 우울증상 보유  
출처(보건복지부·한국보건사회연구원,  
「2020년도 노인실태조사」)



▲ 대상자 주거환경(지원전)



▲ 대상자 주거환경(지원 후)

보건복지부와 한국보건사회연구원에서 조사한 「2020년도 노인실태조사」에 따르면, 10,000명 이상의 조사대상 어르신 중 13.5%의 어르신이 우울증상을 지니고 있는 것으로 나타났습니다. 또한, 미취업 어르신의 경우 16.7%가 우울증상을 지니고 있어, 취업 어르신 7.8%에 비하여 우울증상이 더 높게 나타남을 알 수 있습니다.

사랑나눔실천은 어르신에게 심리 치료와 치과 치료를 위한 의료비를 지원했습니다. 또한, 집안 전체의 도배·장판을 지원하여 이전보다 청결한 환경에서 지내실 수 있도록 지원했습니다. 최근 치과 치료를 끝낸 어르신은 “사람들 앞에서 얼굴 보면서 이야기할 수 있어서 좋아요”라며 이전보다 밝아진 모습을 보여주셨습니다. 이번 지원이 어르신에게 물질적인 지원에서 그치지 않고, 어르신을 걱정하고 관심을 가지는 이웃이 주변에 많이 있다는 것을 느끼시게 되는 계기가 되었기를 바랍니다.

## 사랑나눔 펀드별 지원사례 **첫걸음 펀드**

첫걸음 펀드는 다시 사회로 돌아오기 위해 준비하는 시설 생활인을 위한 자립 지원 펀드입니다.

※ 대상자의 이름은 모두 가명입니다.

올해, 만 22세 도현 군은 오랫동안 지내 온 아동양육시설에서 퇴소를 앞둔 청년이자, 아픈 사람을 돕는 간호사가 되기 위해 열심히 공부하고 있는 대학생입니다.

도현 군은 어릴 때부터 부모의 방임과 정서적 학대로 인해 다른 아이들에게는 당연할 수 있는 부모의 사랑과 보살핌을 받을 수 없었습니다. 시설에 입소하기 전에는 기나긴 밤을 학대로부터 버텨야 했기에, 학교를 마치고 집에 가는 것이 가장 괴로웠습니다.

동생과 함께 아동보호시설에 입소한 이후 도현 군은 언제나 옆에서 동생을 보살폈고, 학업에도 성실히 임해 현재는 OO대학교 간호학과로 진학했습니다. 대학생이 되어서는, 군 면제가 가능함에도 군대를 자진 입대하였고, 복학 후에는 기숙사에서 생활하며 아르바이트를 통해 생활비를 벌고 있습니다.

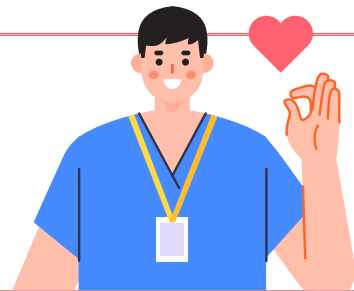
이렇듯 혼자 힘으로 열심히 노력하고 있지만, 시간이 지날수록 부모의 지원을 받는 친구들과 거리감을 느끼는 도현 군을 보면서 양육시설 담당자님은 안타까움을 느낍니다. 평일과 주말 모두 아르바이트를 하다보니 학업에 온전히 집중하지 못하고, 친구들과 어울리거나 문화생활을 즐길 여유도 없습니다.

게다가, 보호종료 기간이 점점 다가오면서 다른 친구들이 흔히 하는 고민보다, 앞으로의 생계와 주거를 먼저 고민해야 하는 현실입니다.

“아르바이트를 줄이라고 이야기할 수도 없는 상황이라.”

- 아동양육시설 담당자 -

2020년 보호종료아동 2,368명  
출처(아동권리보장원, 「2020 아동자립지원 통계현황보고서」)



「2020 아동자립지원 통계현황보고서」에 따르면 작년 한 해 보호종료아동은 총 2,368명입니다. 보호아동이 처음 사회에 정착할 때 국가로부터 자립 정착금과 수당을 지원받지만, 도현 군과 같이 학업을 이어가고자 하는 보호종료아동은 자립과 더불어 학업까지 스스로 해결해야 합니다.

사랑나눔실천은 도현 군이 아르바이트를 쉬면서 친구들과 어울리고, 문화생활도 즐길 수 있도록 생계비를 지원했습니다. 또한, 학업과 실습에 필요한 교재, 교통비 등을 지원했습니다. 최근 실습을 진행한 도현 군은 양육시설 담당자님에게 실습이 너무 재미있으며, 얼른 간호사가 되고 싶다고 이야기했다고 합니다. 앞으로도 성실히 지낼 도현 군이, 아픈 사람들에게 꿈과 희망을 주는 멋진 간호사가 되기를 기대합니다.

## 사랑나눔 펀드별 지원사례 **희망나눔 펀드**

희망나눔 펀드는 희귀난치성 질환 환자(성인, 아동)에게 고액의 치료비 부담 경감을 위하여 지원하는 펀드입니다.

※ 대상자의 이름은 모두 가명입니다.

초등학교 3학년 은별이는 4인 가구의 장녀로, 동생과 함께 부모님의 사랑을 듬뿍 받으며 아무 이상 없이 건강하게 자라고 있던 아동이었습니다.

그러던 어느 날, 평소와 다르게 은별이 얼굴이 창백하고 무기력해 보였고, 이를 걱정한 부모님은 은별이를 병원에 데리고 갔습니다. 그리고, 의사 선생님께서 은별이가 완치를 보장할 수 없는 희귀질환을 앓고 있다는 청천벽력과 같은 이야기를 듣게 되었습니다.

이날 이후, 은별이네 가족은 하루아침에 모든 것이 바뀌게 되었습니다. 은별이는 어린 나이에 참기 힘든 항암치료를 시작하였고, 치료 도중 발생한 과민반응으로 인해 부모님은 1회당 100만원이 넘어가는 비급여 치료비를 감당해야 하는 상황이 되었습니다.

은별이의 아버지는 중소기업 회사원으로 가구의 유일한 수입원이었고, 어머니는 간호를 도맡아 경제적 어려움은 더욱 커지게 되었습니다. 어느덧 지속되는 치료로 인해 빚은 점점 쌓이게 되었고, 빚보다도 당장에 치료비 마련이 더욱 힘들어져 마음 편히 잠을 잘 수 없습니다.

은별이의 생명이 걸린 치료를 중단할 수도, 거액의 치료비를 부담할 수도 없는 은별이의 부모님은 간절하게 도움이 필요한 상황이었습니다.

“저의 전부인 은별이가 건강해지기만 한다면 바랄 게 없어요”

- 은별이 어머니 -

20대 이하 아동·청소년 중증질환 환자 중  
11.7%(101,844명)는 희귀난치성 질환자  
출처(국민건강보험공단, 「2020년 건강보험 통계 연보-  
중증질환 산정특례 진료현황」)



보건복지부와 한국보건사회연구원에서 조사한 「2020년도 노인실태조사」에 따르면, 10,000명 이상의 조사대상 어르신 중 13.5%의 어르신이 우울증상을 지니고 있는 것으로 나타났습니다. 또한, 미취업 어르신의 경우 16.7%가 우울증상을 지니고 있어, 취업 어르신 7.8%에 비하여 우울증상이 더 높게 나타남을 알 수 있습니다.

사랑나눔실천은 어르신에게 심리 치료와 치과 치료를 위한 의료비를 지원했습니다. 또한, 집안 전체의 도배·장판을 지원하여 이전보다 청결한 환경에서 지내실 수 있도록 지원했습니다. 최근 치과 치료를 끝낸 어르신은 “사람들 앞에서 얼굴 보면서 이야기할 수 있어서 좋아요”라며 이전보다 밝아진 모습을 보여주셨습니다. 이번 지원이 어르신에게 물질적인 지원에서 그치지 않고, 어르신을 걱정하고 관심을 가지는 이웃이 주변에 많이 있다는 것을 느끼시게 되는 계기가 되었기를 바랍니다.

# 사랑나눔실천 지자체 담당자 인터뷰





## 사랑나눔 지자체 담당자 인터뷰

후원자님이 전하신 따뜻한 마음이 소외된 이웃에게 전달된 사례를 인천광역시 서창2동 행정복지센터 정선미 통합사례관리사님 인터뷰를 통해 소개드립니다.

**담당자님이 속해 있는 기관과 맡고 계신 업무에 대하여 짧은 소개 부탁드립니다.**

네, 안녕하세요. 저는 서창2동 행정복지센터에서 통합사례관리사로 근무하고 있는 정선미입니다. 제가 맡은 업무인 '통합사례관리'는 생계, 의료, 주거, 교육, 법률, 고용 등 복합적 욕구를 가진 대상자에게 지역 내 공공·민간의 서비스를 연계·제공함으로써 안정된 삶과 자립을 지원하고, 이를 지속해서 상담, 모니터링하는 사업입니다.



▲ 서창2동 행정복지센터 전경

## 사랑나눔 지자체 담당자 인터뷰

### 사랑나눔실천에 지원 신청한 계기가 무엇인가요?

이번 연도에 부의 가출, 폭력으로 가족해체 및 생계 위기에 놓인 두 사례의 아동 가구를 발굴하게 되었습니다. 두 가구의 공통적인 어려움은 생계 곤란과 자녀 양육 문제였습니다. 주 소득자인 부의 경제지원 중단으로 생계가 곤란해졌고, 공과금과 임대료가 장기 체납되면서 공적 서비스 지원(긴급지원생계비)을 받아도 해결이 어려운 상황이었습니다. 아픈 자녀를 치료하기 위한 어머니의 절박함은 밤 근무를 해서라도 돈을 벌겠다고 했고, 젖먹이 아기와 밤낮없이 씨름하던 어머니는 갇힌 세상에서 우울감과 무력감으로 하루하루를 버텨내고 있었습니다. 현실의 벽에서 무력감을 호소하던 두 어머니에게 「사랑나눔실천」사업이 큰 도움이 될 것이라 기대하며 본 사업을 신청하게 되었습니다.

### 대상자는 어떤 방식으로 발굴하셨나요?

한 가구는 생계 곤란으로 우리 동을 방문한 모와 상담하는 과정에서 복지 사각지대에 놓인 위기가구로 판단하여 사례관리대상자로 발굴, 선정하게 되었습니다. 또 다른 가구는 가정폭력 신고로 피해자(모) 지원을 하고 있던 경찰서에서 의뢰되어 사례관리대상자로 선정, 관리하게 되었습니다.

### 대상을 발굴하고 지원하는 과정에서 기억에 남는 일이 있으셨나요?

자녀가 불편을 겪고 힘겨워하는 모습을 바라보는 것만큼 어머니로서 가슴 아픈 일이 또 있을까요? 가스공급이 차단된 냉골의 방에서 두 살 아기를 부둥켜안고 자고, 아파트 재계약을 하지 못해 불안한 주거 생활을 하던 어머니는 “아이를 아빠에게 보내는 게 맞을 것 같아요”라는 말을 하기도 했습니다.

「사랑나눔실천」은 아이와 행복하게 살길 원하는 이 어머니에게 기반을 다져주고 의지를 북돋는 계기를 만들어주었습니다. 아파트 재계약을 하던 날 나지막이 감사 인사를 하며 “아이 잘 키울 수 있을 것 같아요”라며 눈물을 흘리던 어머니의 모습을 지켜보면서 저 역시도 몽클함과 안도감이 밀려와 눈물이 날 뻔 했습니다.

이후 어머니는 스스로 어린이집을 알아보고 아이를 등원시키기 시작했고, 육아로 인해 못했던 일들을 하나씩 수행해가기 시작했습니다. 공부할 책을 사고, 취업 상담을 받는 등 스스로 고립되지 않으려 노력하는 모습에 담당자로서 부딪힘을 느낍니다.

### 대상자에게 어떠한 부분(생계, 의료, 학습, 등)이 가장 큰 도움이 되었나요?

생계, 의료, 주거 등 복합적 욕구를 가진 두 가구 모두 「사랑나눔실천」지원을 통해 해당 문제들을 신속히 해결할 수 있었습니다. 한 가구는 생계와 직결되는 임대료, 관리비, 건강보험료 체납금을 모두 해결하였습니다. 발달 지연으로 언어치료가 필요하지만, 치료비 연체로 중단할 뻔했던 아동의 언어치료도 지속할 수 있게 되었습니다. 또 다른 가구는 아파트 재계약을 통해 안정된 주거생활이 가능해졌고, 체납 공과금과 생활비를 지원하여 양육환경을 조성해주는 데 큰 도움이 되었습니다.

## 사랑나눔 지자체 담당자 인터뷰

### 사랑나눔실천 지원 이후 대상자분에게 어떠한 변화가 있었나요?

두 가구 모두 반복되는 빚 독촉과 가스과 전기공급이 끊기는 경험을 하였습니다. 채무에 대한 책임을 당연히 져야 하지만 예측하지 못한 상황에 맞닥뜨린 경력단절의 여성이 양육과 동시에 할 수 있는 일은 많지 않았고, 선택지는 기초생활수급자가 되거나 자녀들을 홀로 두고 밤 근무를 하는 것이었습니다. 늘어만 가는 빚, 주거의 불안, 아파도 병원에 갈 수 없는 상황 그리고 자녀방임으로 강제 분리 위기까지 오는 악순환의 상황에서 두 어머니는 절망감을 느꼈을 것입니다.

「사랑나눔실천」은 폭력을 행사했던 남편에게 아이를 보내려 했던 어머니의 고민을 멈추게 했고, 경제적 압박이 줄면서 밤 근무를 해야 했던 어머니가 새로운 직장을 찾는 계기를 만들어주었습니다. 개인 상담과 양육 코칭을 받으며 자녀와 함께 홀로서기를 준비하는 어머니들의 도전을 보며 「사랑나눔실천」은 금전적 지원을 넘어 대상자의 정서적 허기짐을 채우고, 앞으로 나아갈 희망과 용기를 심어준 것으로 생각합니다.

### 앞으로 사랑나눔실천에 바라는 점이 있으신가요?

사업안내 자료상에는 지원선정 이전의 연체료, 체납금은 지원사항 불가 영역으로 기재되어 있었지만, 대상자의 간곡한 바람이 있어 지원 요청을 드린 바 있습니다. 체납공과금을 지원 사유로 하는 공공의 사업들이 있으나 일부 이 방법으로도 해결이 어려운 사례관리 가구들이 너무도 많아 다음의 사업계획 시에도 이 부분을 염두 하여 불가 영역으로 두지 않으시면 좋겠다는 바람입니다.

대상자가 겪고 있는 문제를 효율적으로 해결할 수 있도록 집행 계획을 변경할 수 있게 해주신 점은 매우 좋았습니다. 덕분에 대상자를 긍정적인 방향으로 이끄는 데 큰 도움이 되었습니다. 위기에 처한 많은 가구가 희망을 얻을 수 있도록 기회를 많이 만들어주시기를 바랍니다.

### 마지막으로 사랑나눔실천 후원자님에게 한마디 부탁드립니다.

먼저, 후원자님의 관심과 정성에 감사드립니다. 통합사례관리사로서 대상자들의 어려움에 공감할수록 한계와 무력감을 느낄 때가 많은데 이번 기회를 통해 대상자의 삶이 안정을 찾고, 의욕적인 삶을 살고자 노력하는 모습을 보게 되니 담당자로서 큰 보람을 느꼈습니다. 코로나19로 모두가 힘든 한 해였음에도 주변을 둘러봐 주시고 따뜻한 마음을 전해주시신 덕분에 많은 분이 희망을 잃지 않고 살아가고 있습니다. 올 한 해 수고 많으셨고, 다가오는 새해에도 건강하고 행운 가득하시길 기원합니다.

인터뷰에 응해주신 서창2동 행정복지센터 정선미 통합사례관리사님께 진심으로 감사드립니다.

# 하반기 사랑나눔 NEWS

경남고향사랑기금 발대식

사랑나눔 후원금 전달

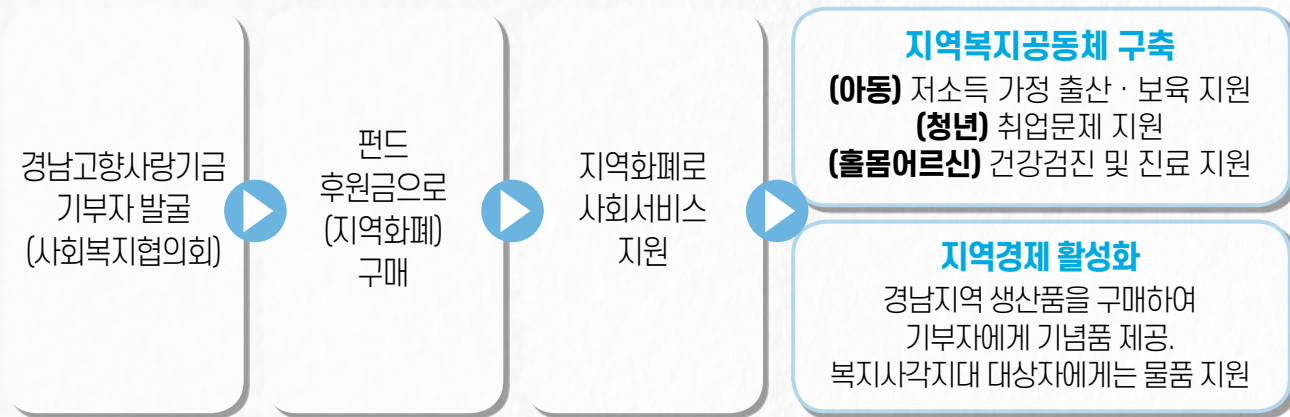


# 하반기 사랑나눔 NEWS

## 경남고향사랑펀드 발대식

2021년 9월 17일 한국사회복지협의회는 경남사회복지협의회, 경남교육청과 함께 '경남고향사랑펀드' 발대식을 진행했습니다. '경남고향사랑펀드'는 경남도민을 비롯해 타 지역에서 거주하고 있는 출향민 등을 대상으로 후원자를 발굴하고, 모금된 후원금으로 경남에 거주하는 저소득 가정, 취약계층 등을 지원하는 펀드입니다. 경남 지역 복지 문제 해결에 여러분의 많은 관심과 참여를 부탁드립니다.

### 경남고향사랑기금



## 사랑나눔 후원금 전달

2021년 하반기에는 코로나19 등으로 더욱 어려워진 소외계층을 돕기 위한 공공부문의 자발적인 후원 참여가 이어졌습니다. 국민을 위해 일하고, 소외된 계층을 생각하며, 지속적인 사회적 가치 창출을 위해 노력하는 한국발명진흥회, 한국산업기술진흥원, 국제원산지정보원, 한국국토정보공사에 깊은 감사를 드립니다. 이 외에도 올 한 해 사랑나눔실천에 참여해주신 모든 분에게 감사드립니다.



한국발명진흥회(10.19. 화)



한국산업기술진흥원(10.27. 수)



국제원산지정보원(11.23. 화)



한국국토정보공사 나주지사(12.1. 수)



사랑·나눔·실천

# 명예의 전당

사랑나눔실천 명예의 전당은 지속적으로 우리 주변 소외계층에게 따뜻한 온정을 나누고 참여와 지원을 아끼지 않는 후원자님께 감사의 마음을 전하고자 마련하였습니다.

소외된 이웃을 위해 나눔을 아끼지 않는 후원자님께 감사드리며 나눔행복 행복한국을 만들어가기 위해 최선을 다하겠습니다.

보건복지부  
**손주영**  
후원자님

보건복지부  
**송소연**  
후원자님

보건복지부  
**임동민**  
후원자님

국방부  
**양성태**  
후원자님

국방부  
**정미영**  
후원자님

전주교육대학교  
**임미영 명예교수**  
후원자님

S-oil  
**이정민**  
후원자님

S-oil  
**조웅제**  
후원자님

# 사랑나눔실천 더 알아보기

## 유튜브 더보기

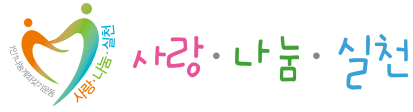


## 카드뉴스 더보기

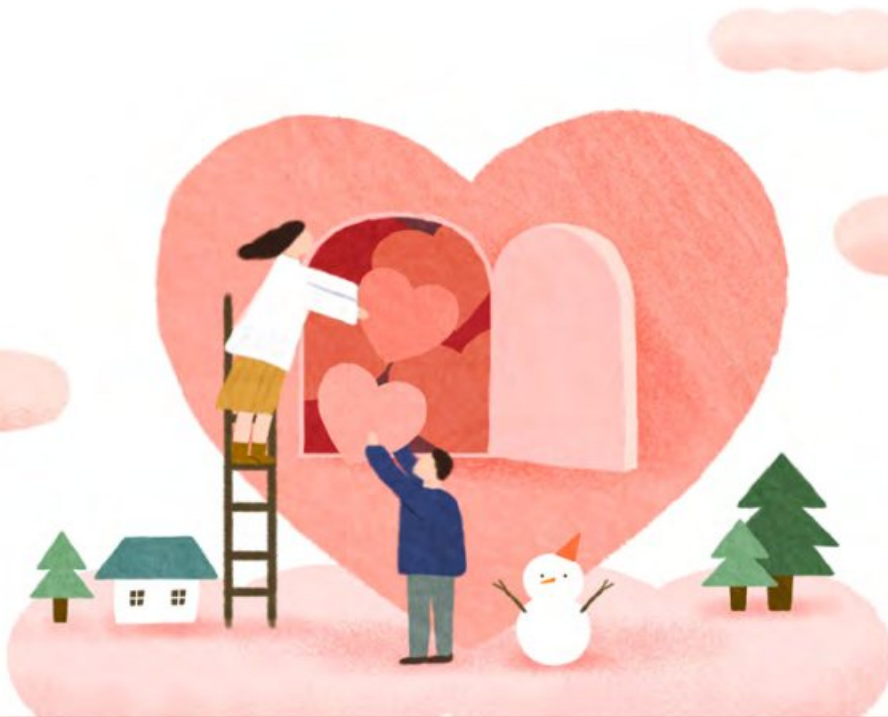


## 인스타그램 더보기





# 1인 1나눔 계좌갯기 E-BOOK



보건복지부 SSN 한국사회복지협의회

(04195)서울특별시 마포구 만리재로 14 한국사회복지회관 5층